

제 4 교시

직업탐구 영역(성공적인 직업생활)

성명 수험 번호 제 [] 선택

1. 다음 대화 장면을 통해 알 수 있는 학생 B, C의 면접 유형으로 적절한 것은?



- 학생 B 학생 C
- ① 압박 면접 상황 면접
② 압박 면접 프레젠테이션 면접
③ 토론 면접 압박 면접
④ 토론 면접 상황 면접
⑤ 토론 면접 프레젠테이션 면접

2. 다음 글에 나타난 A 씨의 직업 가치관에 대한 설명으로 가장 적절한 것은?

프로그래머 A 씨는 온라인 판매자들이 기존의 ○○결제 시스템을 이용하기 위해서는 9단계의 과정을 거쳐야 한다는 것을 알게 되었다. A 씨는 프로그래밍 코드 수정을 통해 9단계의 복잡한 과정을 획기적으로 줄일 수 있음에 착안하여, 새로운 개념의 결제 플랫폼을 만들어 무료로 인터넷에 공개하였다.

- ① 근무 환경을 중요하게 생각한다.
② 스트레스를 적게 받는 직업을 중시한다.
③ 여러 사람들과 협력하며 일하는 것을 추구한다.
④ 혁신적인 아이디어를 바탕으로 창의적인 시도를 추구한다.
⑤ 건강을 유지하고 마음의 여유를 가지는 것을 최우선으로 생각한다.

3. 다음 사례에서 알 수 있는 A, B 씨의 업무 방식에 대한 설명으로 적절한 것만을 <보기>에서 있는 대로 고른 것은?

식품 가공 업체인 ○○기업은 직원들의 업무 효율을 높이기 위해 다양한 업무 방식을 적용하고 있다. 직원 A 씨는 맞벌이 부부로 육아를 위해 출·퇴근 시간을 자율적으로 정하고 있다. 직원 B 씨는 업무 특성상 회사에 출근하지 않고 집에서 일하고 있다.

<보 기>

- ㄱ. A 씨는 교대근무를 하고 있다.
ㄴ. B 씨는 재택근무를 하고 있다.
ㄷ. A 씨와 B 씨의 업무 방식에 적합한 직무는 식품 가공 기능직 이다.

- ① ㄱ ② ㄴ ③ ㄱ, ㄷ ④ ㄴ, ㄷ ⑤ ㄱ, ㄴ, ㄷ

4. 다음은 제품 생산 방식 변경에 대한 회의록 일부이다. 변경 방안을 실행하였을 때 나타날 수 있는 현상으로 적절한 것만을 <보기>에서 고른 것은? [3점]

회 의 록			
일 시	2021. 6. 1.	장 소	회의실
안 건	제품 생산 방식 변경		
내 용	1. 변경 방안		
	<ul style="list-style-type: none"> • 시장의 수요를 예측하여 생산 계획을 수립 후 제품을 생산하는 방식으로 변경하기로 함. • 정해진 단일 제품 생산 공정에 따라 생산의 흐름이 일정한 속도로 연속되는 생산 방식을 도입하기로 함. • 제품 생산을 위해 생산 라인에 산업용 로봇과 무인 반송차 설비를 추가 도입하기로 함. 		
	2. 기대 효과		
	<ul style="list-style-type: none"> • 제품 1개당 조립 공정 시간이 5시간에서 2시간으로 단축됨. 		

<보 기>

- ㄱ. 설비 구축 비용은 발생하지 않을 것이다.
ㄴ. 공정 시간이 단축됨으로 인해 생산성이 향상될 것이다.
ㄷ. 소비자가 원하는 바에 따라 제품의 형태를 변경하기 쉬울 것이다.
ㄹ. 다품종 소량 생산보다 소품종 대량 생산에 적합한 체제로 전환될 것이다.

- ① ㄱ, ㄴ ② ㄱ, ㄷ ③ ㄴ, ㄷ ④ ㄴ, ㄹ ⑤ ㄷ, ㄹ

5. 다음 수행 평가 보고서에서 A, B 씨가 신청한 사회 보험에 대해 분석한 내용으로 옳은 것은? [3점]

수행 평가 보고서	
3학년 1반 이름: ○○○	
1. 사회 보험 적용 가능 여부에 대한 사례 분석	
1) △△보험 신청 사례	자영업자 A 씨는 법령 위반으로 사업장 허가가 취소되어 폐업하였다. 이러한 폐업을 이유로 A 씨는 생계 유지를 위해 실업 급여를 신청 하였다.
2) □□보험 신청 사례	호텔에서 근무하는 조리사 B 씨는 근무 시간에 조리 과정 중 화상을 입어 병원에서 10일간 치료를 받았다. 이를 산업 재해로 인정받아 B 씨는 해당 보험 급여를 신청하였다.

- ① A 씨는 구직 급여와 취업 촉진 수당을 받을 수 있다.
② B 씨는 근로복지공단에 요양 급여를 신청하여 받을 수 있다.
③ A 씨의 사례는 산업재해보상보험법을, B 씨의 사례는 고용보험법을 적용받는다.
④ A 씨와 B 씨가 신청한 보험은 저축성 보험의 성격을 갖는다.
⑤ A 씨와 B 씨가 신청한 보험 급여를 받을 권리는 제3자에게 양도 할 수 있다.

2 (성공적인 직업생활)

직업탐구 영역

6. 다음 일기의 글쓴이가 속한 생애 발달 시기에 진로 선택을 위해 해야 할 일로 적절하지 않은 것은?

2021년 5월 15일

오늘 저녁 식사 중 부모님께서 나에게 앞으로 하고 싶은 일이 있냐고 질문하셨다. 나는 관심 있는 것들은 많이 있지만 내가 진짜 잘하는 것이 무엇인지 잘 모르겠다고 말씀드리니, 어머니께서 질풍노도 시기에는 자연스러운 일이라며 다독여 주셨다. 나는 특성화고에 진학해서 학교 공부와 더불어 자격증 취득을 위해 열심히 노력하고 있지만 어떤 것을 더 준비해야 할지 결정하지 못했다고도 말씀드렸다.

- ① 미래 희망 직업에 대한 가치관을 정립한다.
- ② 진로 선택을 위한 의사 결정 능력을 함양한다.
- ③ 적성을 발견하고 자신에게 맞는 진로를 탐색한다.
- ④ 신체적 노화를 수용하고 은퇴 후의 새로운 생활을 준비한다.
- ⑤ 관심 있는 직업 정보를 조사하여 다양한 직업에 대한 이해도를 높인다.

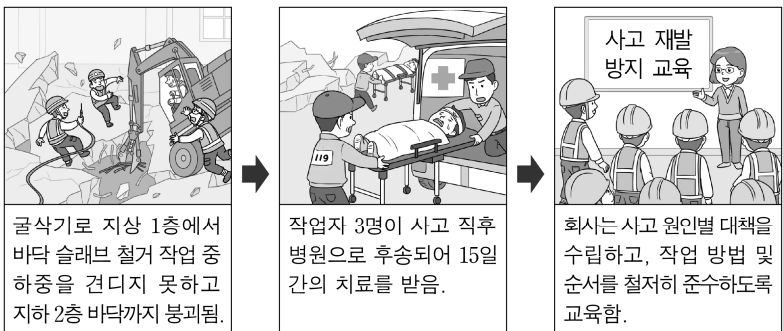
7. 다음 기사에 나타난 △△기업의 경영 활동 종류로 가장 적절한 것은?

미국 뉴욕증권거래소에 상장하는 우리나라 △△기업의 주식 공모가가 1주당 35달러로 정해졌다고 한다. △△기업은 이번 기업 공개로 5조 원에 가까운 거액의 자본을 조달할 수 있게 된다. △△기업 관계자에 따르면 “조달된 자본으로 기업 가치를 극대화해 나갈 예정이다.”라고 말했다.

- ○○신문, 2021년 3월 11일 자 -

- ① 재무 관리 ② 생산 관리 ③ 회계 관리
- ④ 마케팅 관리 ⑤ 인적 자원 관리

8. 다음은 안전 사고와 관련한 사례를 도식화하여 나타낸 것이다. 이를 통해 알 수 있는 내용으로 옳은 것만을 <보기>에서 있는 대로 고른 것은? [3점]



<보 기>

- ㄱ. 사고의 형태는 무너짐에 해당한다.
- ㄴ. 인적 사고가 없는 안전 사고 사례에 해당한다.
- ㄷ. 회사의 조치 사항은 재해 예방의 원칙 중 대책 선정의 원칙에 해당한다.

- ① ㄱ ② ㄴ ③ ㄱ, ㄷ ④ ㄴ, ㄷ ⑤ ㄱ, ㄴ, ㄷ

9. 다음은 ○○기업이 NCS 기반 채용을 위해 첨부한 서류의 일부이다. 이에 대한 설명으로 적절한 것만을 <보기>에서 있는 대로 고른 것은? [3점]

[NCS 기반 채용 직무 기술서]				
채용 분야	×××			
분류 체계	대분류	중분류	소분류	세분류
	02. 경영·회계·사무	02. 총무·인사	03. 일반사무	02. 사무행정
(가)	[문서 작성] 02. 문서 작성 자료 조사하기, 03. 문서 작성 자료 정리하기 [문서 관리] 02. 문서 정리하기, 03. 문서 보관·보존하기			
직무 수행 내용	[문서 작성] 문서 작성을 위한 자료 파악 각종 자료 정리 기준에 따라 수집된 자료를 분류 [문서 관리] 문서 관리 규정에 따라 문서를 정리 문서 관리 규정에 따라 이관된 문서를 관리 대장에 등록·보관			

<보 기>

- ㄱ. (가)의 내용은 세분류 ‘02. 사무행정’의 능력 단위와 능력 단위 요소이다.
- ㄴ. 대분류 ‘02. 경영·회계·사무’는 국가직무능력표준(NCS)에서 직업별로 분류한 것이다.
- ㄷ. ○○기업의 채용 분야는 사무행정 업무를 수행하기 위한 문서 작성 및 문서 관리 능력을 요구한다.

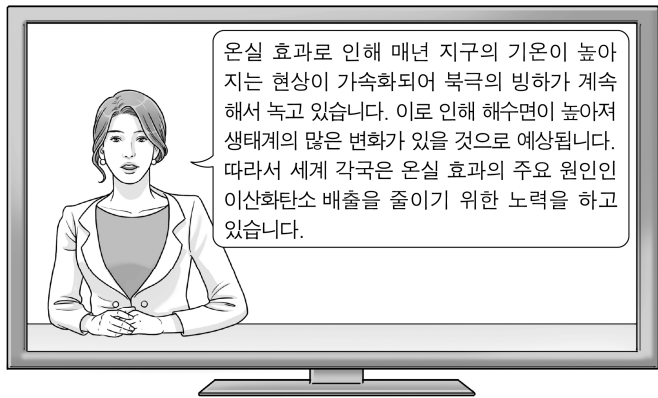
- ① ㄱ ② ㄴ ③ ㄱ, ㄷ ④ ㄴ, ㄷ ⑤ ㄱ, ㄴ, ㄷ

10. 다음 직업 선택 과정 사례에서 알 수 있는 의사 결정 유형에 대한 설명으로 가장 적절한 것은? (단, 의사 결정 유형은 하렌(Harren)의 진로 의사 결정 유형 이론에 근거한 합리적, 직관적, 의존적 유형으로만 구분한다.) [3점]

나는 어릴 때부터 헤어 디자이너가 되고 싶었지만, 부모님은 내 꿈과 다르게 공무원이 되기를 원하셔서 항상 갈등을 겪고 있었다. 이러한 갈등을 겪는 과정 중에 학교에서 직업 적성 검사를 하게 되었다. 그 결과 손재능, 창의력, 예술 시각 능력 등이 다른 결과보다 높게 나타났다. 그래서 나는 희망하는 헤어 디자이너가 되고 싶어서 부모님께 “평상시에 머리 손질을 잘하며, 친구들의 헤어 스타일을 연출할 때가 가장 좋고 행복하기 때문에 제 적성에 맞다고 생각해요.”라고 말씀드리면서 학교에서 검사한 직업 적성 검사 결과지를 보여드리고 설득하기 시작했다. 그 결과 부모님께서도 내가 원하는 직업을 인정하시어 헤어 디자이너가 되기로 결정하였다.

- ① 자신의 특성을 고려하여 신중하게 선택한 의사 결정 유형이다.
- ② 의사 결정을 하는 데 있어서 빠르고 즉흥적인 의사 결정 유형이다.
- ③ 타인의 기대와 요구에 의해 크게 영향을 받는 의사 결정 유형이다.
- ④ 자신이 내린 결정에 대하여 책임을 지지 않으려는 의사 결정 유형이다.
- ⑤ 정보 탐색 과정이 없으므로 실패로 이어질 확률이 높은 의사 결정 유형이다.

11. 다음 뉴스 내용을 통해 알 수 있는 미래 산업 사회의 모습에 대한 설명으로 가장 적절한 것은?



- ① 네트워크를 이용한 물류 산업이 성장할 것이다.
 ② 친환경 에너지 개발을 통한 녹색 성장을 추구할 것이다.
 ③ 고령화 사회로 노인 전용 서비스 산업이 확대될 것이다.
 ④ 인간의 다양성과 개성을 존중하는 시대가 심화될 것이다.
 ⑤ 여가 생활이 중요시되어 문화 콘텐츠 산업이 확대될 것이다.

12. 다음은 직업기초능력 체크리스트의 일부이다. (가)~(다)에 대한 설명으로 적절한 것만을 <보기>에서 고른 것은? [3점]

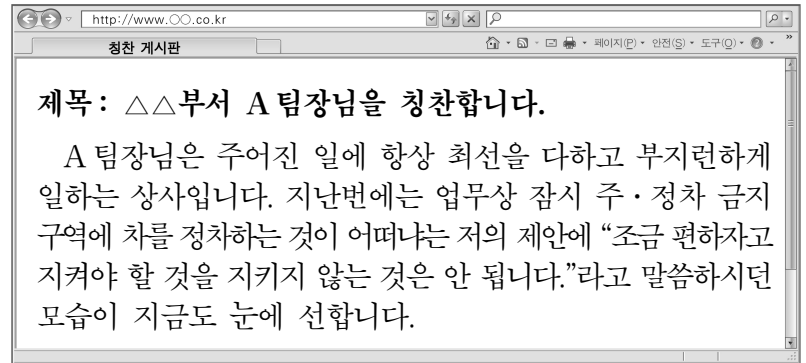
직업기초능력 체크리스트(예시)				
직업기초 능력	하위 영역	문항	그렇다	그렇지 않다
(가)	×××	직장 생활에서 필요한 문서를 이해하여 업무 수행에 필요한 요점을 파악할 수 있다.	<input type="checkbox"/>	<input type="checkbox"/>
	×××	다른 사람의 말을 주의 깊게 듣고 내용을 이해할 수 있다.	<input type="checkbox"/>	<input type="checkbox"/>
(나)	×××	직장 생활에서 발생한 문제를 해결하기 위해서 창의적, 논리적, 비판적으로 생각할 수 있다.	<input type="checkbox"/>	<input type="checkbox"/>
	×××	직장 생활에서 발생한 문제를 올바르게 인식하고 적절한 해결책을 적용할 수 있다.	<input type="checkbox"/>	<input type="checkbox"/>
(다)	×××	직장 생활에서 조직구성원 사이에 갈등이 발생하였을 경우 이를 원만히 조절할 수 있다.	<input type="checkbox"/>	<input type="checkbox"/>
	×××	고객 서비스에 대한 이해를 바탕으로 실제 현장에서 다양한 고객에 대처할 수 있다.	<input type="checkbox"/>	<input type="checkbox"/>

<보 기>

- ㄱ. (가)에는 업무와 관련된 정보를 수집, 분석, 관리, 활용하는 데 있어 컴퓨터를 사용하는 능력이 포함된다.
 ㄴ. (나)에는 업무 수행과 관련하여 조직의 체제를 올바르게 이해하는 능력이 포함된다.
 ㄷ. (다)에는 다양한 배경을 가진 사람들과 함께 업무를 수행하는 능력이 포함된다.
 ㄹ. (가)~(다)는 직종이나 직위에 상관없이 직무 수행을 위해 공통으로 필요한 능력이다.

- ① ㄱ, ㄴ ② ㄱ, ㄷ ③ ㄴ, ㄷ ④ ㄴ, ㄹ ⑤ ㄷ, ㄹ

13. 다음은 사내 칭찬 게시판에 게재된 사례이다. 이를 통해 알 수 있는 A 팀장의 직업 윤리 항목으로 적절한 것만을 <보기>에서 고른 것은?



<보 기>

- ㄱ. 전문성 ㄴ. 준법성 ㄷ. 봉사 정신 ㄹ. 성실한 태도

- ① ㄱ, ㄴ ② ㄱ, ㄷ ③ ㄴ, ㄷ ④ ㄴ, ㄹ ⑤ ㄷ, ㄹ

- [14~15] 다음은 창업 관련 자료의 일부이다. 물음에 답하시오.

고교 동창인 A 씨와 B 씨는 친환경 도자기 화분을 제작하는 공동 기업을 새로이 설립하기로 하였다. A 씨는 세라믹 제조 기술과 탁월한 경영 능력이 있고, B 씨는 투자 자본을 보유하고 있다. A 씨는 무한 책임 사원으로 경영을 책임지며, B 씨는 유한 책임 사원으로 경영에는 참여하지 않고 출자한 지분에 한해서만 직접 책임을 지기로 하였다. 이를 바탕으로 A 씨와 B 씨는 ○○기업에 대한 창업 계획서를 아래와 같이 작성하였다.

창업 계획서			
1. 설립 회사 개요			
2) 자금 조달 계획			
구 분	금 액	비 고	
자기 자금	100,000,000원	B 씨 투자금	
타인 자금	0원	—	
합 계	100,000,000원	—	

14. 위 자료를 통해 알 수 있는 ○○기업의 A, B 씨에 대한 설명으로 옳은 것은? (단, 기업의 형태는 합명회사, 합자회사, 유한회사, 주식회사로만 구분한다.) [3점]

- ① A 씨는 주주총회를 통해 의사 결정을 한다.
 ② A 씨는 정관에 다른 규정이 없는 때에는 업무를 집행할 권리와 의무가 있다.
 ③ B 씨는 신용과 노무를 출자할 의무가 있다.
 ④ B 씨는 ○○기업의 대표 행위를 할 수 있다.
 ⑤ A 씨와 B 씨는 ○○기업의 채무에 대하여 책임을 지지 않는다.

15. 위 자료에 나타난 창업의 요소로 옳은 것만을 <보기>에서 있는 대로 고른 것은?

<보 기>

- ㄱ. 창업자 ㄴ. 창업 자본 ㄷ. 창업 아이템

- ① ㄱ ② ㄴ ③ ㄱ, ㄷ ④ ㄴ, ㄷ ⑤ ㄱ, ㄴ, ㄷ

4 (성공적인 직업생활)

직업탐구 영역

16. 다음 A 씨의 성공 사례를 통해 알 수 있는 평생 학습 제도로 옳은 것은?

A 씨는 개인 사정으로 대학 진학을 미루고 건설 현장에서 일하면서 건설 안전과 관련한 일을 하고 싶다는 목표를 갖게 되었다. 이후 학교에서만 아니라 학교 밖에서 이루어지는 다양한 형태의 학습과 자격을 학점으로 인정해 주고 일정 기준을 충족하면 학위 취득을 가능하게 하는 제도를 알게 되었다. 그는 이 제도를 통해 학사 학위를 취득하여 자신의 꿈을 이루게 되었다.

- ① 계약학과 ② 독학 학위제 ③ 학점 은행제
④ 일학습 병행제 ⑤ 평생 학습 계좌제

17. 다음 수업 내용에 대한 설명으로 적절한 것만을 <보기>에서 있는 대로 고른 것은? [3점]

입사 지원에 필요한 NCS 기반 자기 소개서 작성 방법에 대해 배워보도록 하겠습니다.

학습 목표: NCS 기반 자기 소개서를 작성할 수 있다.

<사례 1> 우리 회사의 입사 지원 동기 및 입사 후 조직에서 실천하고자 하는 목표를 다른 사람과 차별화된 본인의 역량과 결부시켜 기술해 주십시오.

<사례 2> 현재 자신의 위치에 오기 위해 수행해 온 노력과 지원한 직무 분야에서 성공을 위한 노력 및 계획에 대해 기술해 주십시오.

<보 기>

- ㄱ. <사례 1>은 수리 능력을 평가하고자 하는 질문 내용이다.
ㄴ. <사례 2>는 자기 개발 능력을 평가하고자 하는 질문 내용이다.
ㄷ. <사례 1>과 <사례 2>는 직무 능력을 평가하고자 하는 질문 내용이다.

- ① ㄱ ② ㄴ ③ ㄱ, ㄷ ④ ㄴ, ㄷ ⑤ ㄱ, ㄴ, ㄷ

18. 다음 기업 경영 사례에 나타난 A, B 기업에 대한 설명으로 적절한 것만을 <보기>에서 있는 대로 고른 것은? (단, 제시된 기업은 제조 기업과 서비스 기업으로만 구분한다.)

- A 기업은 전국 네트워크 구축을 통해 업계 최고의 물류 품질을 자랑하는 시장 선도 기업이다. A 기업은 개인 고객들의 다양한 요구를 충족시키기 위해 새벽 배송 및 당일 반품 등 경쟁 기업 대비 차별화된 배송을 하고 있다.
- B 기업은 TV 생산에 신기술을 도입하여 생산하고 있다. 기존의 자동 생산 공정을 대부분 유지할 수 있기 때문에 신기술 도입에 따른 교육 훈련 및 시설 추가 비용을 절감할 수 있었다.

<보 기>

- ㄱ. A 기업의 산출물은 생산과 소비가 동시에 이루어진다.
ㄴ. B 기업은 서비스 기업이다.
ㄷ. A 기업의 산출물은 B 기업의 산출물에 비해 표준화가 용이하다.

- ① ㄱ ② ㄴ ③ ㄱ, ㄷ ④ ㄴ, ㄷ ⑤ ㄱ, ㄴ, ㄷ

19. 다음 ○○은행의 노사 분류 사례에 대한 분석 내용으로 옳은 것만을 <보기>에서 있는 대로 고른 것은? [3점]

○○은행 노동조합은 기본급 11% 인상을 요구하였으나 사측은 2%의 인상안을 제안하여 협상이 결렬되었다. 이에 노동조합은 조합원 62%의 찬성으로 파업을 결의하였다. 이후 노동위원회의 조정이 결렬되자 노동조합은 파업에 돌입하였고 사측은 조합원의 은행 출입을 차단하였다. 노사 분류의 장기화로 국민 경제에 미치는 영향이 커지자 정부는 긴급 조정권을 발동하여 양측의 합의를 유도하였다. 그 결과로 노동조합과 사측은 기본급 8.6% 인상에 합의하였다.

- 「○○은행 노사 분류 사례 분석」 -

<보 기>

- ㄱ. 사측의 대항 행위는 직장 폐쇄에 해당한다.
ㄴ. 노동조합은 노동 3권 중 단체 행동권을 행사하였다.
ㄷ. 노사 간 분쟁을 해결하기 위해 정부에서 조정 역할을 하였다.

- ① ㄱ ② ㄴ ③ ㄱ, ㄷ ④ ㄴ, ㄷ ⑤ ㄱ, ㄴ, ㄷ

20. 다음은 상시 근로자 수가 50명인 ○○(주)와 A 씨가 2021년도에 체결한 근로 계약서 일부이다. 이를 현행 근로기준법과 최저임금법에 근거하여 분석한 내용으로 옳은 것만을 <보기>에서 고른 것은? [3점]

근로 계약서

○○(주) (이하 “사업주”라 함)과(와) A 씨 (이하 “근로자”라 함)은(는) 다음과 같이 근로 계약을 체결한다.

1. 근로 개시일: 2021년 5월 3일부터(정규직 신입 사원으로 업무 개시)
2. 근무 장소 및 업무 내용: ○○(주), 품질 관리
3. 소정 근로 시간: 09시부터 18시까지
(휴게 시간: 13시 00분부터 14시 00분까지)
4. 근무일/휴일: 매주 5일(매일 단위)근무/주휴일 매주 일요일
5. 임금
- 시급: 8,900원
6. 연차 유급 휴가: 유 ☒ 무 ☐
7. 사회 보험 적용 여부: 여 ☒ 부 ☐
8. 근로 계약서 교부
- 근로 계약 체결과 동시에 본 계약서를 1부만 작성하여 사업주만 보관함.

<보 기>

- ㄱ. 임금은 최저임금법을 준수하였다.
ㄴ. 휴게 시간은 적법하게 부여되었다.
ㄷ. 근로 계약서 교부는 적법하게 이루어졌다.
ㄹ. A 씨는 기간제 근로자로 근무하게 되었다.

- ① ㄱ, ㄴ ② ㄱ, ㄷ ③ ㄴ, ㄷ ④ ㄴ, ㄹ ⑤ ㄷ, ㄹ

* 확인 사항

○ 답안지의 해당란에 필요한 내용을 정확히 기입(표기)했는지 확인 하시오.